

# MIGRACIONES Y AYUDAS ESCOLARES en Jerez de la Frontera

## Lo que dice el RUMOR:

Hay personas que dicen que el alumnado inmigrante residente en Jerez de la Frontera recibe y tiene más facilidades para recibir ayudas escolares como las otorgadas para el aula matinal o comedor escolar.

## La realidad

Las condiciones socioeconómicas de las familias son los criterios para acceder a las ayudas, el origen no entra en las baremaciones. Incluso la situación administrativa de algunas familias extranjeras le impide acceder a determinadas ayudas.



Los requisitos para acceder a los diferentes servicios y bonificaciones de los centros escolares (aula matinal, comedor, actividades extraescolares...) tienen en cuenta factores relativos a si los padres trabajan, si el alumnado se ve obligado a viajar para ir al colegio o instituto y, también, la situación socioeconómica de las familias y su riesgo de exclusión social.

[Saber más](#)

Las plazas en los centros educativos se adjudican en función de una serie de criterios, dando preferencia de acceso a las familias cuya residencia o lugar de trabajo se sitúa dentro de las áreas de influencia de cada centro educativo y teniendo en cuenta otros factores, como la presencia de hermanos o hermanas en los centros educativos o el número de plazas vacantes.



[Saber más](#)



Y, más allá de las leyes, los datos también refrendan que no existe ningún tipo de prioridad en la concesión de ayudas basadas en la nacionalidad. Los datos de varios colegios de Jerez así lo demuestran:

CEIP Torresoto	Comedor	Aula Matinal	CEIP Al Andalus	Comedor	CEIP García Lorca	Comedor
Alumnado español	127 97,7%	49 98%	Alumnado español	56 80%	Alumnado español	54 94,7%
Alumnado extranjero	3 2,3%	1 2%	Alumnado extranjero	14 20%	Alumnado extranjero	3 5,3%
TOTAL	130 100%	50 100%	TOTAL	70 100%	TOTAL	57 100%

Son datos también similares a los del resto de Andalucía, donde apenas el 2,7% de las ayudas escolares fueron recibidas por alumnado extranjero.

[Saber más](#)

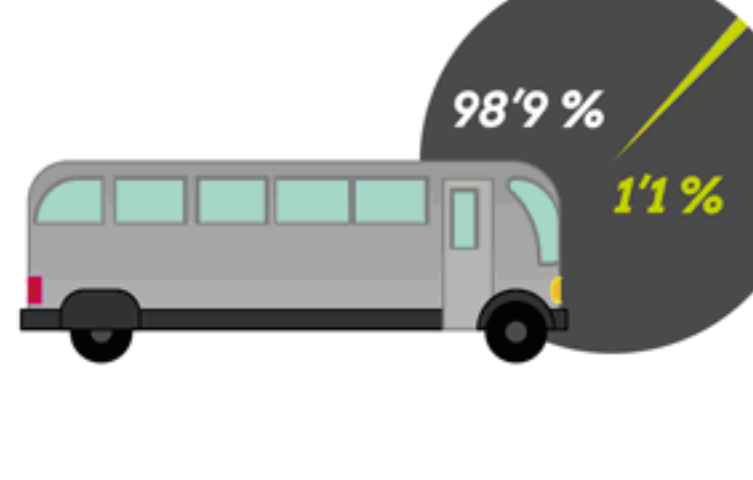
### Ayudas Aula Matinal

Curso 2016/17 Andalucía



### Ayudas Individualizadas de transporte

Curso 2015/16 Andalucía



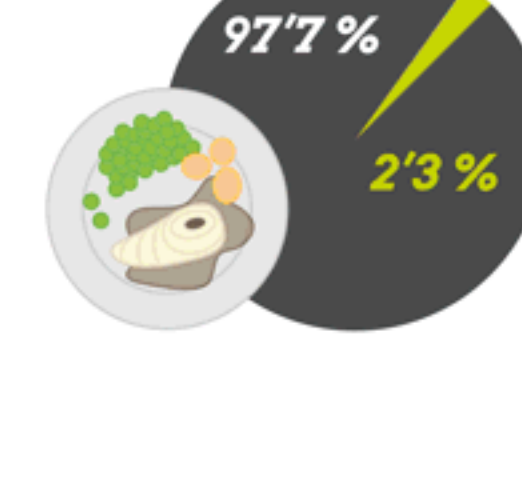
### Ayudas Escolarización Primer ciclo infantil (0-2 años)

Curso 2016/17 Andalucía



### Ayudas de comedor escolar

Curso 2016/17 Andalucía



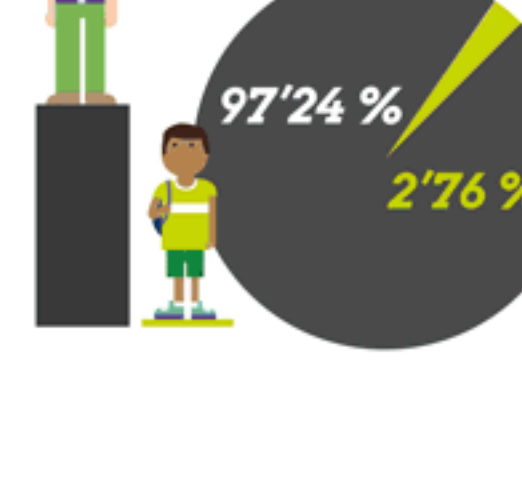
### Beca Adriano

Curso 2016/17 Andalucía



### Ayudas totales

Curso 2016/17 Andalucía



Además, hay que recordar que el alumnado extranjero representa apenas el 2,5% del total de estudiantes de Enseñanzas de Régimen General en Jerez de la Frontera y que en Andalucía sólo representa el 5,3%. Es impensable que esas minorías puedan obtener o gastar los recursos de la mayoría.

[Saber más](#)

	Andalucía	Cádiz
Alumnado español	1.521.598 94,7%	233.962 97,5%
Alumnado extranjero	84.879 5,3%	5.999 2,5%
TOTAL	1.606.477 100%	239.961 100%

Y todo ello teniendo también en cuenta lo que dice la Ley:

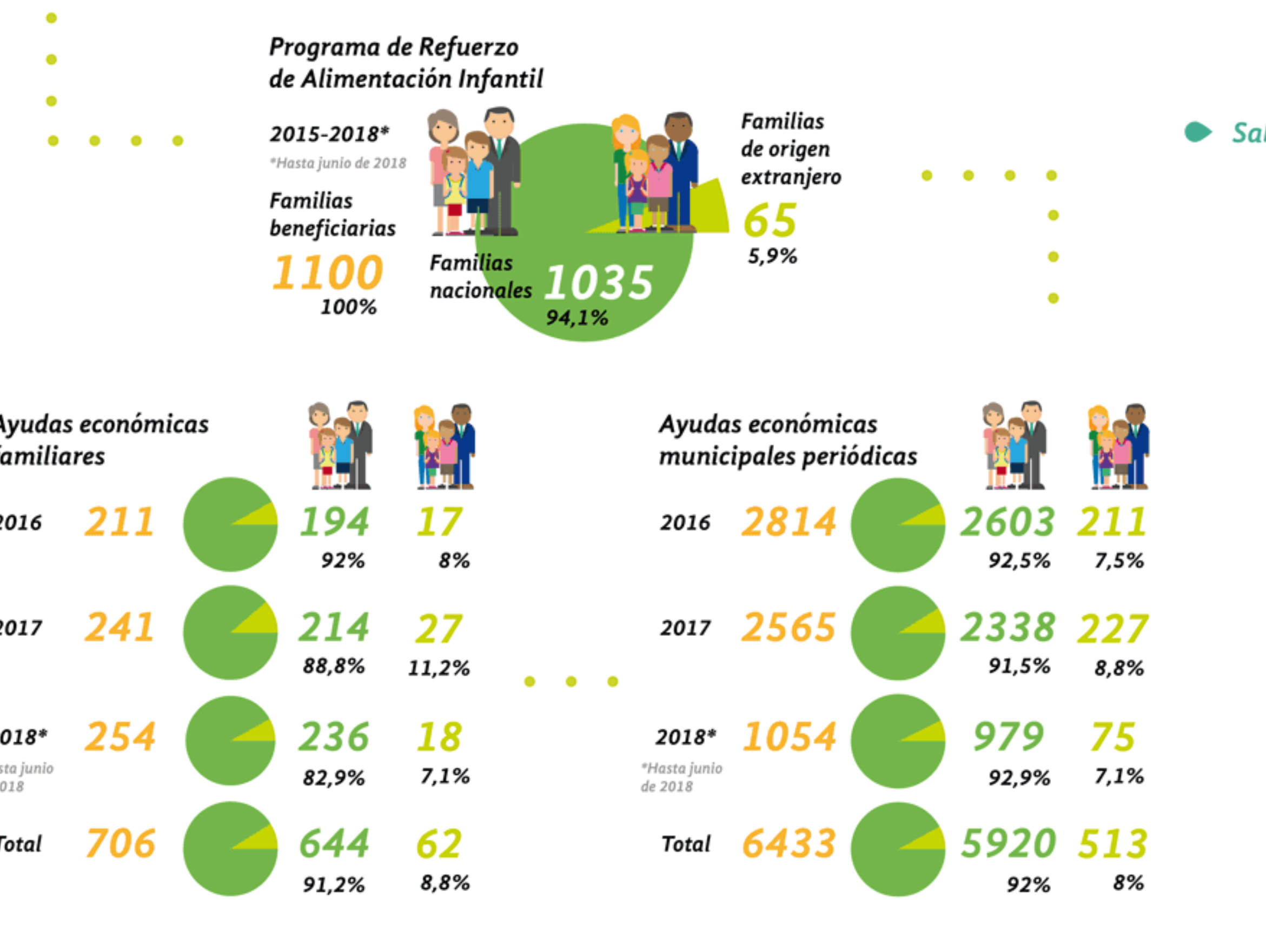


El Real Decreto 1721/2007 indica que para beneficiarse de las becas y ayudas al estudio reguladas en este real decreto será preciso poseer la nacionalidad española o de un Estado miembro de la Unión Europea. En este último caso se requerirá que el/la estudiante o sus sustentadores se encuentren trabajando en España.

En el supuesto de estudiantes de procedencia no comunitaria, se aplicará lo dispuesto en la normativa sobre derechos y libertades de las personas extranjeras en España y su integración social, que indica que "Los extranjeros menores de dieciséis años tienen el derecho y el deber a la educación, que incluye el acceso a una enseñanza básica, gratuita y obligatoria. Los extranjeros menores de dieciocho años también tienen derecho a la enseñanza postobligatoria".

[Saber más](#)

Además, la situación de las ayudas escolares es muy similar a otras ayudas públicas otorgadas en Jerez de la Frontera. Es lo que ocurre, por ejemplo, con el Programa de Refuerzo de Alimentación Infantil, las ayudas económicas familiares o las ayudas económicas municipales periódicas.



[Saber más](#)

